

Montageanleitung

Plissee für Türen PL2/7 mit Montagerahmen **unten offen**

Folgen Sie bitte unbedingt diesen Anweisungen!

Videoanleitung

Mit QR-Code streamen
oder in der **NEHER-App**
als Download verwenden



Zu Ihrer Sicherheit



- Stellen Sie sicher, dass der Bereich unterhalb der Tür während der Montage nicht betreten wird.
- Bei Arbeiten unter angehobenen Teilen oder Arbeitseinrichtungen müssen diese mit geeigneten Einrichtungen gegen Herabfallen gesichert werden.
- Das Insektenschutzgitter ist nicht als Absturzsicherung geeignet.
- Die Montage darf ausschließlich von Fachpersonal durchgeführt werden.



Allgemeine Hinweise



- Am Produkt dürfen keine Änderungen, An- oder Umbauten vorgenommen werden.
- Prüfen Sie die Teile vor der Montage auf ordnungsgemäßen Zustand und Richtigkeit der Lieferung. Es dürfen keine beschädigten, unvollständigen oder offensichtlich mangelhaften Teile montiert werden.



Bitte lesen Sie sich diese Montageanleitung aufmerksam durch. Für Fehler, die durch falsche Montage entstehen, übernehmen wir keine Haftung!
Zur Montage ausschließlich Edelstahlschrauben verwenden.

Empfohlene Werkzeuge und Hilfsmittel



Neher-
Folienschneider
17 03 25



Andrückroller
20 79 15



Einroller
20 79 22



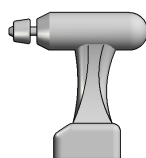
Rollmeter
17 03 40



Demontage-
lehre
16 45 20



Wasser-
waage



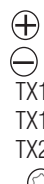
Akku-
Bohrschrauber



HSS Alubohrer
ø 4,5 mm



Kegelsenker
ø 7 mm
17 02 10.07



Schrauben-
dreher



Universal
reiniger
21 23 20

Zubehör



Inbusschlüssel
2,0 mm
17 06 26.20
2,5 mm
17 06 25.25

Zubehör (Montage von vorne)

**Werden nur bei Bestellung mit
Montagebohrungen mitgeliefert !**



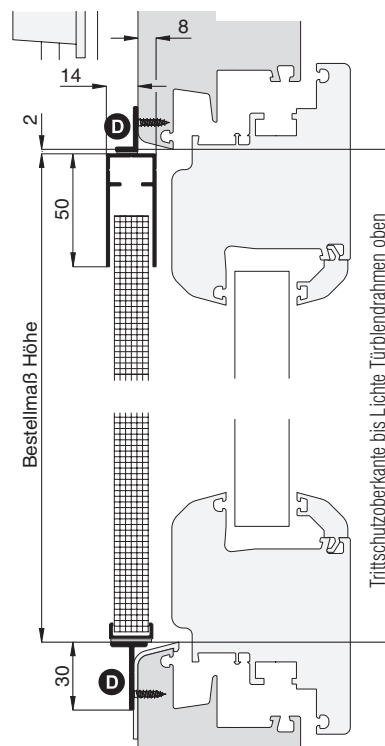
RK 4,0 x 16
15 19 40.16.TX

**Hinweise zur
Klebmontage**

[Link](#)

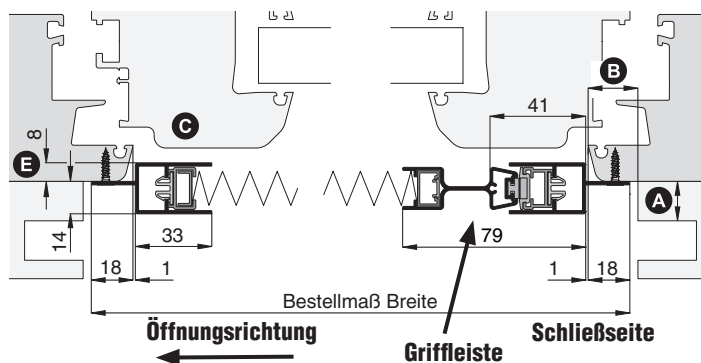


Vertikalschnitt



Darstellung: Montage von vorne

Horizontalschnitt



1

Montagebohrungen

Montagebohrungen von vorne (Falls mitbestellt, weiter mit Schritt **2**)

- Mit Bohrer ø 4,5 mm die Fahne der seitlichen Rahmenprofile und das T-förmige Montageprofil von vorne durchbohren. Bis zu einer Höhe von 1,5 m drei Bohrungen, darüber hinaus mindestens vier Bohrungen setzen. Das T-förmige Montageprofil aufgeteilt alle 250-300 mm vorbohren (**Achtung: T-förmiges Montageprofil ist asymmetrisch, längere Fahne nach außen!**). Anschließend die Bohrungen mit dem Kegelsenker von hinten entgraten.

Montageanleitung

Plissee für Türen PL2/7 mit Montagerahmen **unten offen**



2 Montage des Rahmens (Einbaumaße, Geradheit und 90°-Winkel vor der Montage prüfen)

- Bestellmaß Höhe am Einbauort prüfen und das T-förmige Montageprofil entsprechend montieren (alle 250-300 mm vorbohren und anschrauben). **Oberkante des T-förmigen Montageprofils entspricht der Unterkante Bestellmaß Höhe.**
- Die Schraubeckwinkel an den Rahmenprofilen in das Kastenprofil stecken und mit dem 2,5 mm Inbusschlüssel leicht anziehen (max. 0,6 Nm).
- Rahmen vorsichtig am Montageort positionieren und ausrichten.
- Bohrpositionen durch die Montagebohrungen ggf. vorbohren und anschrauben. **Rahmenprofile dürfen durch das Anschrauben nicht verdreht werden, ggf. mit geeignetem Material unterlegen/ausgleichen.**



Bei Bestellung mit Montagebohrungen werden entsprechende Befestigungsmittel als Zubehör mitgeliefert.

- Laufschiene mit der Entwässerungsräsung, mit großem Randabstand nach außen, zwischen den Rahmenprofilen positionieren. Leicht anheben und Schutzfolie vom Klebeband abziehen. Laufschiene mit dem Andrückroller 20 79 15 an das T-förmige Montageprofil auf der ganzen Länge andrücken.

! Untergrund muß fett- und staubfrei sein!



T-förmiges Montageprofil mit NEHER-Universalreiniger reinigen.

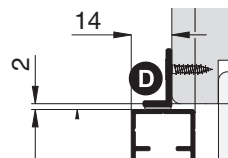
- Das mitgelieferte Winkelprofil mit dem kurzen Schenkel auf das Kastenprofil und dem langen Schenkel am Blendrahmen positionieren (Schenkel muss anliegen). **Das Kastenprofil darf nicht durchbiegen, Kontrolle mit Wasserwaage/Richtlatte durchführen!**
- Das Winkelprofil leicht anheben, Schutzfolie von den Klebebändern abziehen und das Winkelprofil auf der ganzen Länge andrücken.

! Untergrund muß fett- und staubfrei sein!



Untergrund mit NEHER-Universalreiniger reinigen.

- Ab eine Breite von 1,3 m muss das Winkelprofil zusätzlich am Blendrahmen angeschraubt werden.



3 Einbau des Plisseekits

! Regel für Einsatz des Gewebehalters:

- **Wenn Bestellmaß Breite <1301 mm = ohne Gewebehalter**
- **Wenn Bestellmaß Breite >1300 mm = 1 Gewebehalter**
- **Wenn Bestellmaß Breite >2400 mm = 2 Gewebehalter**

Videoanleitung

Mit QR-Code streamen
oder in der **NEHER-App**
als Download verwenden



3.1 Einbau ohne Gewebehalter

- **Stretchfolien, die das Plisseekit umreifen noch nicht entfernen!**
- **Öffnungsrichtung prüfen (Griffleiste = Schließseite)** Griffleiste zur Schließseite hin ausrichten und Plisseekit in Einbauposition senkrecht zum Kastenprofil bringen.
- Plisseekit unten gegen die Laufschiene und lotrecht zu den Rahmenprofilen halten.
- Plisseekit auf der Schließseite bis zum Anschlag nach oben drücken und in das Kastenprofil einfahren. Anschließend auf der unteren Laufschiene abstellen und eindrücken

Montageanleitung

Plissee für Türen PL2/7 mit Montagerahmen **unten offen**



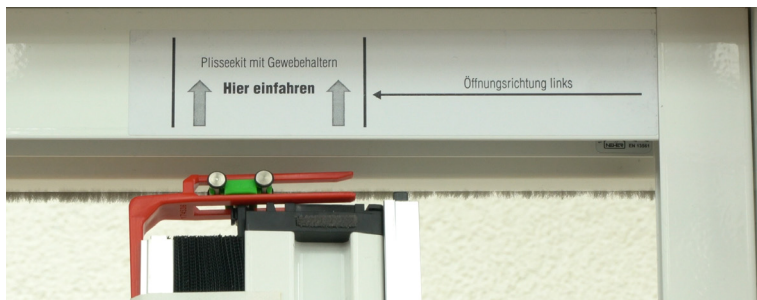
- Schnurspannprofil vom Plisseekit durch entfernen der grünen Luftpolsterfolie, bzw. trennen der Streckfolie (ohne Aufkleber), oben und unten lösen. Schnurspannprofil durch drücken in das Rahmenprofil auf der ganzen Höhe einclippen.

⚠ Vorsicht! Plisseeprofile nicht verkratzen. Neher-Folienschneider verwenden.

- Transportsicherungen der Schnur am Schnurspannprofil oben und unten entfernen, anschließend das Plisseekit senkrecht gleitend auf die gegenüberliegende Seite schieben. Dabei darauf achten, dass die Schnüre oben und unten sich nicht verdrehen oder verknoten.
- Stretchfolie (mit rotem Aufkleber) oben und unten mit Neher-Folienschneider durchschneiden. Plisseekit leicht öffnen und das äußere Gewebekitprofil durch drücken in das Rahmenprofil auf der ganzen Höhe einclippen. **!!! Nicht durch drücken auf die Griffleiste einclippen !!!**
- Weiter mit Punkt **4** **Einstellung der Schnurspannung**

3.2 Einbau mit Gewebehalter

- **Stretchfolien, die das Plisseekit umreifen noch nicht entfernen!**
- **Öffnungsrichtung prüfen (Griffleiste = Schließseite)** Griffleiste zur Schließseite hin ausrichten.
- Plisseekit unten gegen die Laufschiene und lotrecht zu den Rahmenprofilen halten.
- Auf der Schließseite befindet sich oben am Kastenprofil ein Hinweistikett für das Einfahren des Plisseekits mit Gewebehalter. Zwischen den senkrechten Linien befindet sich die Einfahröffnung.



- Hier mit dem Gewebehalter in das Kastenprofil einfahren und bis zum Anschlag nach oben drücken.



Montageanleitung

Plissee für Türen PL2/7 mit Montagerahmen **unten offen**



- Weiterhin nach oben gedrückt halten und ca. 20 cm in Öffnungsrichtung in die Schiene im Kastenprofil einfahren.



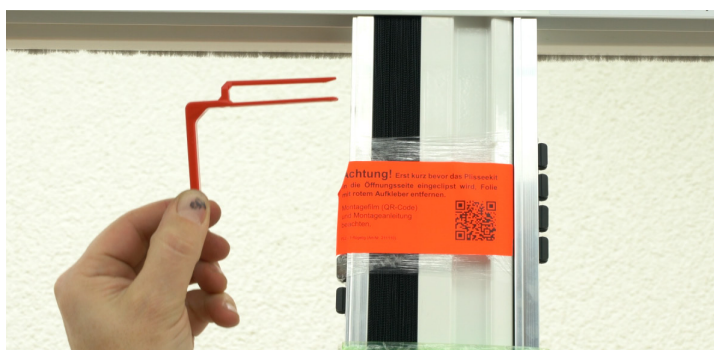
! Achtung: beide Achsen des Laufwagens müssen auf der Lauffläche sein!



- Plisseekit auf der Laufschiene absetzen und eindrücken.



- Gewebeklebeband entfernen und rote Einfahrhilfe in Öffnungsrichtung rausziehen.



! Achtung: Plisseekit nicht mehr Richtung Einfahröffnung zurückschieben!

- Schnurspannprofil vom Plisseekit durch entfernen der grünen Luftpolsterfolie, bzw. trennen der Streckfolie (ohne Aufkleber), oben und unten lösen. Schnurspannprofil durch drücken in das Rahmenprofil auf der ganzen Höhe einclippen.

Montageanleitung

Plissee für Türen PL2/7 mit Montagerahmen **unten offen**



❗ **Vorsicht! Plisseeprofile nicht verkratzen. Neher-Folienschneider verwenden.**

- Transportsicherungen der Schnur am Schnurspannprofil oben und unten entfernen, anschließend das Plisseekit senkrecht gleitend auf die gegenüberliegende Seite schieben. Dabei darauf achten, dass die Schnüre oben und unten sich nicht verdrehen oder verknoten.
- Stretchfolie (mit rotem Aufkleber) oben und unten mit Neher-Folienschneider durchschneiden. Plisseekit leicht öffnen und das äußere Gewebekitprofil durch drücken in das Rahmenprofil auf der ganzen Höhe einclippen. **!!! Nicht durch drücken auf die Griffleiste einclippen !!!**

4 Einstellung der Schnurspannung

- Feststellschrauben am unteren Schnurspanner mit dem 2mm Inbusschlüssel lösen, Schnurspanner leicht spannen (bis die Feder sich zu dehnen beginnt) und Feststellschrauben wieder anziehen. Die gleiche Vorgehensweise beim oberen Schnurspanner wiederholen.

❗ **Sind die Schnüre am unteren Schnurspanner nicht gleichlang oder steht die Griffleiste schräg, muß dies korrigiert werden. Plissee hierzu komplett öffnen:**

- **1 bis 2 Schnüre sind länger**, dann beide Schnurspanner lösen, am unteren Schnurspanner so lange hochziehen, bis alle Schnüre gleich lang sind (haben die gleiche Spannung). Beide Schnurspanner wieder fixieren.

- **1 bis 2 Schnüre sind kürzer**, dann oberen Schnurspanner lösen und nach unten ziehen, bis alle unteren Schnüre gleich lang sind (haben die gleiche Spannung). Oberen Schnurspanner wieder fixieren.

- Plissee durch schließen und öffnen auf Funktion testen.
- Magnetband auf der Schließseite am Schnurspannprofil unten ansetzen und mit dem Einroller 20 79 22 auf der ganzen Länge einrollen.



Am Endstück beim Einrollen mit der Hand nachhelfen

5 Prüfung und Einstellung des Laufbildes (wenn Gewebehalter vorhanden)

- Das Plissee abwechselnd öffnen und schließen.
- Dabei das Laufbild oben und den Gewebeabstand zum Boden der Laufschiene prüfen:
 - Falls der Gewebeabstand zum Boden zu groß ist, die Stellschraube am Gewebehalter nach unten drehen.
 - Falls der Gewebeabstand zum Boden zu gering ist, Stellschraube am Gewebehalter nach oben drehen.
 - Ein optimaler Gewebeabstand zum Boden (leicht streifend) ergibt ein sauberes Laufbild.
- Gewebelaufbild durch Höhenverstellung der Stellschraube am Gewebehalter verbessern (Inbusschlüssel mit Kugelkopf SW 2 mm verwenden). Stellbereich + / - 3 mm.

Animation Gewebehalter: QR-Code



- Testlauf durchführen ggf. korrigieren.
- Abdeckkappen aufstecken und Plissee schließen.